



Администрация Пермского муниципального округа Пермского края
Комитет имущественных отношений

РАСПОРЯЖЕНИЕ

15.09.2023

№ 2576

Об установлении публичного сервитута на часть земельных участков

В соответствии со ст. 23, гл. V.7 Земельного кодекса Российской Федерации, Федеральным законом от 25.10.2001 № 137-ФЗ «О введении в действие Земельного кодекса Российской Федерации», пп. 3.2.5 п. 3.2 разд. 3 Положения о комитете имущественных отношений администрации Пермского муниципального округа, утвержденного решением Думы Пермского муниципального округа Пермского края от 29.11.2022 № 48, на основании ходатайства публичного акционерного общества «Россети Урала» (ИНН 6671163413, ОГРН 1056604000970) (далее - ПАО «Россети Урала») от 31.08.2023 № 10914:

1. Установить в интересах ПАО «Россети Урала» публичный сервитут общей площадью 770 кв. м, на часть следующих земельных участков:

- с кадастровым номером 59:32:1790001:2307 (39 кв. м) расположенный по адресу: Пермский край, Пермский муниципальный район, с.п. Савинское, д. Хмели, ш Космонавтов, з/у 328М;

- с кадастровым номером 59:32:1790010:136 (1 кв. м), расположенный по адресу: Пермский край, Пермский район, Савинское сельское поселение, д. Хмели, тер. СК Малинка 1, ул. Молодежная, д. 69;

- с кадастровым номером 59:32:1790008:39 (1 кв. м) расположенный по адресу: Пермский край, Пермский муниципальный район, с.п. Савинское, д. Хмели, тер. СНТ Рябинка, ул. Центральная, 44;

- свободные земли в границах кадастрового квартала 59:32:1790001 (729 кв. м), расположенный по адресу: Пермский край, Пермский муниципальный округ.

Цель: Подключения (технологического присоединения) к сетям инженерно-технического обеспечения «Строительство ЛЭП 0,4 кВ от РУ 0,4 кВ ТП-7721, установка оборудования учета э/э на опоре ЛЭП 0,4 кВ для электроснабжения садового дома по адресу: Пермский край, Пермский район, д. Хмели, 12 (кадастровый номер земельного участка 59:32:1790001:329)».

Срок: 49 лет.

2. Утвердить границы публичного сервитута земельных участков, указанных

в п. 1 настоящего распоряжения, согласно прилагаемой схеме расположения границ публичного сервитута.

3. Срок, в течение которого использование указанных в п. 1 настоящего распоряжения земельных участков в соответствии с их разрешенным использованием будет невозможно или существенно затруднено в связи с осуществлением сервитута – не установлен.

4. Порядок установления зон с особыми условиями использования территорий и содержание ограничений прав на земельные участки в границах таких зон установлен Постановлением Правительства РФ от 24.02.2009 № 160 «О порядке установления охранных зон объектов электросетевого хозяйства и особых условий использования земельных участков, расположенных в границах таких зон».

5. Плата за публичный сервитут устанавливается в соответствии с п. 4 ст. 39.46 Земельного кодекса Российской Федерации, согласно приложению 3 к настоящему распоряжению.

6. Комитету имущественных отношений администрации Пермского муниципального округа в течение 5 рабочих дней со дня подписания настоящего распоряжения:

6.1. направить настоящее распоряжение в Управление Федеральной службы государственной регистрации, кадастра и картографии по Пермскому краю;

6.2. направить настоящее распоряжение в ПАО «Россети Урал», а также сведения о лицах, являющихся правообладателями земельных участков, сведения о лицах, подавших заявления об учете их прав (обременений прав) на земельные участки, способах связи с ними, копии документов, подтверждающих права указанных лиц на земельные участки.

6.3. разместить настоящее распоряжение на официальном сайте Пермского муниципального округа в информационно-телекоммуникационной сети Интернет www.permraion.ru.

7. Настоящее распоряжение вступает в силу со дня его подписания.

8. Контроль исполнения распоряжения возложить на заместителя председателя комитета М.В. Королеву.

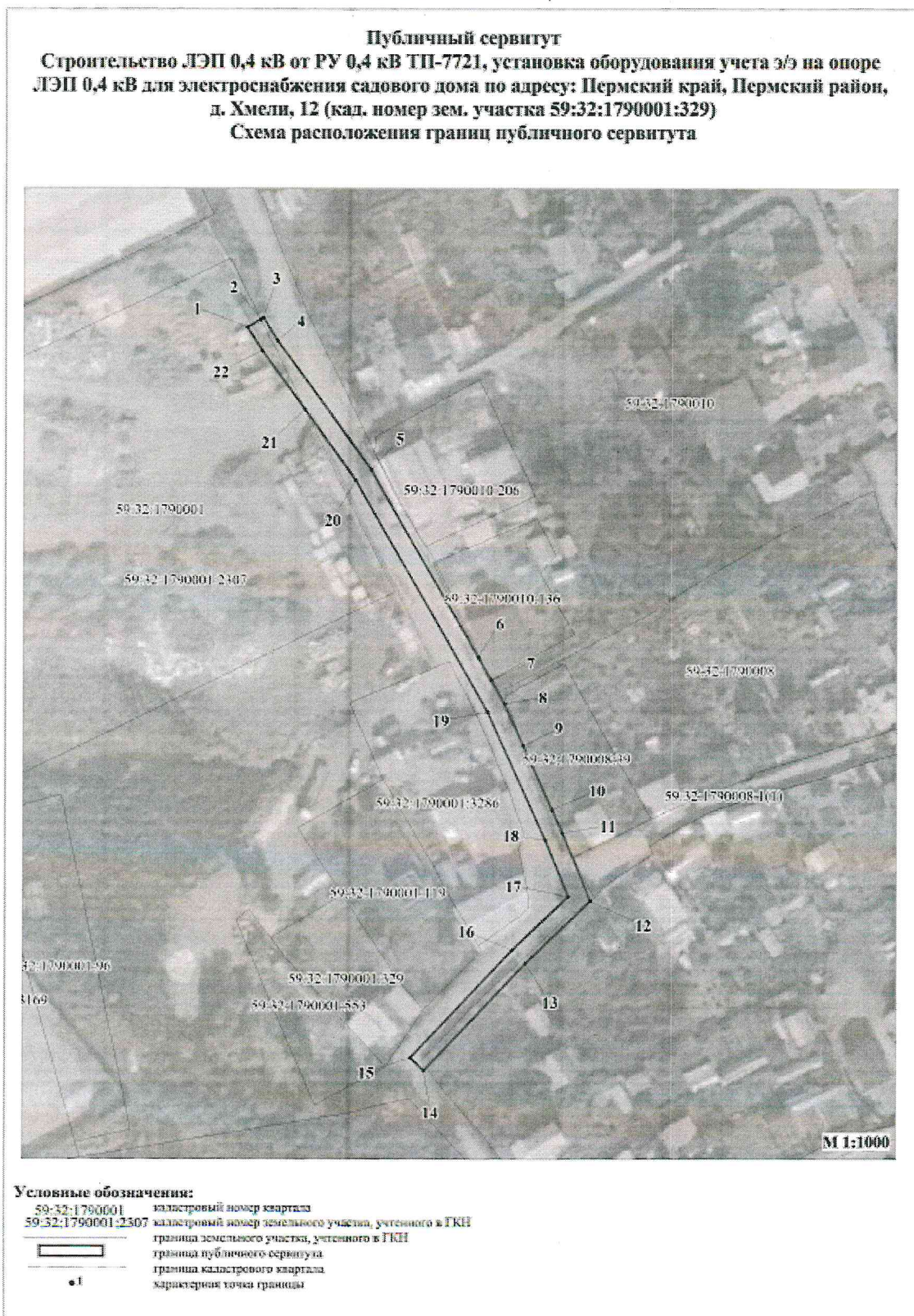
Председатель комитета



Е.А. Демидова

Приложение № 1
к распоряжению
комитета имущественных
отношений администрации
Пермского муниципального округа
от 15.09.2023 № 2576

СХЕМА РАСПОЛОЖЕНИЯ ГРАНИЦ ПУБЛИЧНОГО СЕРВИТУТА



Приложение № 2
к распоряжению
комитета имущественных
отношений администрации
Пермского муниципального округа
от 15.09.2023 № 2576

ОПИСАНИЕ МЕСТОПОЛОЖЕНИЯ ГРАНИЦ ПУБЛИЧНОГО СЕРВИТУТА Строительство ЛЭП 0,4 кВ от РУ 0,4 кВ ТП-7721, установка оборудования учета э/э на опоре ЛЭП 0,4 кВ для электроснабжения садового дома по адресу: Пермский край, Пермский район, д. Хмели, 12 кад. номер зем. участка 59:32:1790001:329 ПЕРМСКИЙ КРАЙ, ПЕРМСКИЙ РАЙОН (НАИМЕНОВАНИЕ ОБЪЕКТА)				
Сведения о местоположении границ объекта				
1. Система координат МСК-59, зона 2				
2. Сведения о характерных точках границ объекта				
Обозначение характерны х точек границ	Координаты, м		Метод определения координат и средняя квадратическая погрешность положения характерной точки (М), м	Описание закреплен ия точки
	X	Y		
1	2	3	4	5
1	511559.42	2222950.14	Геодезический метод; Мт=0.1	-
2	511561.15	2222952.95	Геодезический метод; Мт=0.1	-
3	511561.51	2222953.55	Геодезический метод; Мт=0.1	-
4	511556.53	2222956.61	Геодезический метод; Мт=0.1	-
5	511528.94	2222976.84	Геодезический метод; Мт=0.1	-
6	511488.42	2222999.75	Геодезический метод; Мт=0.1	-
7	511483.58	2223002.49	Геодезический метод; Мт=0.1	-
8	511478.52	2223005.35	Геодезический метод; Мт=0.1	-
9	511469.50	2223009.38	Геодезический метод; Мт=0.1	-
10	511455.64	2223015.57	Геодезический метод; Мт=0.1	-
11	511450.70	2223017.78	Геодезический метод; Мт=0.1	-
12	511435.83	2223023.83	Геодезический метод; Мт=0.1	-
13	511422.44	2223009.94	Геодезический метод; Мт=0.1	-
14	511399.39	2222988.30	Геодезический метод; Мт=0.1	-
15	511402.13	2222985.38	Геодезический метод; Мт=0.1	-
16	511425.25	2223007.09	Геодезический метод; Мт=0.1	-
17	511436.83	2223019.10	Геодезический метод; Мт=0.1	-
18	511449.13	2223014.10	Геодезический метод; Мт=0.1	-
19	511476.71	2223001.78	Геодезический метод; Мт=0.1	-
20	511526.76	2222973.48	Геодезический метод; Мт=0.1	-
21	511541.67	2222962.55	Геодезический метод; Мт=0.1	-
22	511554.29	2222953.29	Геодезический метод; Мт=0.1	-
1	511559.42	2222950.14	Геодезический метод; Мт=0.1	-

Приложение № 3
к распоряжению
комитета имущественных
отношений администрации
Пермского муниципального округа
от 15.09.2023 № 2576

Расчет платы за публичный сервитут

Плата за публичный сервитут рассчитана в соответствии с п. 4 ст. 39.46
Земельного кодекса Российской Федерации на часть земельных участков:

- в кадастровом квартале **59:32:1790001:**
- Площадь земельного участка, обремененного сервитутом – 729 кв. м.
- Удельный показатель кадастровой стоимости – 326,61 руб./кв. м.
- Срок публичного сервитута – 49 лет.
- Стоимость платы за сервитут: $729 * 326,61 * 49 * 0,01\% = 1166,69$ руб.

**Размер платы за весь срок сервитута – 1166,69 рублей (Одна тысяча сто
шестьдесят шесть рублей 69 копеек)**

Платежные реквизиты для внесения платы за публичный сервитут

ИНН 5948066481

КПП 594801001

Наименование получателя Управление Федерального казначейства по
Пермскому краю (Комитет имущественных отношений администрации
Пермского муниципального округа)

Казначейский счет 03100643000000015600

Единый казначейский счет 40102810145370000048

Отделение Пермь Банка России // УФК по Пермскому краю г. Пермь
БИК 015773997

ОКТМО 57546000

назначение платежа плата за публичный сервитут распоряжение от 15.09.2023
№ 2576

КБК 542 1 11 05 410 14 0000 120